

Rev 01-25

- REGOLAMENTO MINIMOTO 2025 OPES Motori

Responsabile NAZIONALE di Disciplina
Alessandro DI BERARDINO 3475851702

Il presente regolamento sostituisce tutti i precedenti

1. **Denominazione.** OPES Italia, attraverso il settore Nazionale motori indice una serie di manifestazioni per atleti possessori e non di minimoto, minimotard, pit bike, minigp
2. **Manifestazioni.** I trofei o giornate minimoto, minimotard, pit bike, minigp comprendono diverse manifestazioni, nell'arco dell'anno solare, da disputarsi in unica giornata o più giornate.
3. **Scopo.** I trofei OPES Motori vogliono radunare appassionati di minimoto, minimotard, pit bike, minigp per confrontarsi in competizioni, nella massima lealtà e trasparenza, con mezzi aventi prestazioni simili tra loro, a scopo promozionale, riducendo al minimo possibile i costi generali per gli Atleti e per gli Organizzatori.
4. **Organizzatore.** L'organizzazione delle gare è affidata alle singole Associazioni e Società Sportive Italiane, in regola con l'affiliazione OPES Italia, che ne facciano richiesta. La richiesta deve pervenire nei tempi stabiliti per l'accettazione e l'inserimento nel Calendario.

L'Organizzatore deve:

- a. chiedere il permesso di organizzazione (nulla-osta) al settore OPES MOTORI;
- b. predisporre il Programma della gara;
- c. ottenere l'Autorizzazione Comunale (ove richiesto);
- d. avere o richiedere il Direttore di Gara abilitato da relativo cartellino
- e. richiedere il supporto di un Responsabile (Giudice di Gara) per le verifiche sportive e tecniche, abilitato da relativo cartellino
- f. ottenere copertura assicurativa RC Gare (compresa nella RCT della affiliazione OPES per impianti permanenti). Per gare su aree pubbliche da predisporre Nulla Osta con OPES Motori
- g. predisporre adeguato servizio sanitario (medico e ambulanza)
- h. predisporre adeguato servizio cronometraggio

- i. avere segnalatori in numero adeguato alla pista, muniti delle relative bandiere di segnalazione e polvere per assorbimento macchie d'olio (filler), debitamente istruiti alla mansione e tesserati OPES.
 - j. avere coadiuvanti in numero adeguato alla pista, debitamente istruiti alla loro mansione che consiste nello sgomberare la pista da moto in avaria, e dai detriti. Essi non possono intervenire sugli Atleti, salvo che aiutare i piccoli a riavviare la moto. I coadiuvanti devono essere tesserati OPES.
 - k. Predisporre un'area adeguatamente protetta per il Direttore di Gara, con tutte le bandiere, il cartello per segnalare numero di gara per eventuale squalifica, contagiri.
 - l. predisporre il Parco Chiuso
 - m. avere personale addetto ai cancelli e al Parco Chiuso
 - n. predisporre servizio di segreteria e bacheca, dove all'inizio della manifestazione devono essere esposte le documentazioni di cui ai punti a – b – c – f
 - o. predisporre la pista secondo il Regolamento Impianti OPES per MINIMOTO, MINIMOTARD, PIT BIKE, MINIGP SCOOTER E MOPED
 - p. predisporre zona premiazione
5. **Comunicazioni.** Tutte le notizie riguardanti le minimoto, minimotard, pit bike, minigp sono disponibili presso il sito ufficiale OPES motori
6. **Svolgimento delle gare.** Le gare si disputano in unica o più giornate con prove libere, di qualificazione e gara di velocità. In generale ciascuna gara è limitata ad una sola Classe; tuttavia, qualora non venga raggiunto il numero minimo di 6 piloti partenti, una Classe si può accorpare ad un'altra compatibile, con estrapolazione di classifiche finali separate. Rimane comunque a discrezione del Direttore di Gara stabilire gli accorpamenti.
7. **Modalità di ammissione pilota.** Sono ammessi atleti di ogni nazionalità con Licenza o Tessera OPES motori del territorio Italiano. La licenza si ottiene previo tesseramento con integrativa assicurativa, e necessita di almeno 10 giorni per l'iter burocratico. Il Direttore di Gara in accordo con il giudice di Gara ha facoltà di non accettare piloti che possano pregiudicare la sicurezza in pista.
8. **Pilota "ufficiale costruttore" (sperimentale):**
I costruttori di moto e motori hanno facoltà di scegliere i propri piloti "ufficiali" ed avranno una licenza emessa dall'organizzatore dedicata. I piloti "ufficiali" parteciperanno alla manifestazione come da categoria di appartenenza ma faranno classifica e premiazione separata sia di giornata che di campionato (prime 3 posizioni). Le premiazioni saranno a totale carico dei costruttori che effettuano la comunicazione di appartenenza "pilota ufficiale".
9. **Wild card competitiva(con certificato medico agonistico).** Sono ammessi atleti per la partecipazione alle manifestazioni come wild card competitiva, con tessera D giornaliera, B motori, Oro motori, con certificato medico Agonistico, i punteggi acquisiti verranno CONGELATI fino all'emissione della Licenza per la classifica generale di campionato, ma parteciperanno alla premiazione di giornata come da punteggio acquisito. Per la partecipazione alla finale nazionale la wild card competitiva, partecipa alla premiazione finale di giornata ma non alla classifica generale del campionato e all'assegnazione del montepremi finale.

10. **Wild card non competitiva (certificato medico non agonistico).**

Nelle manifestazioni come da calendario trofeo minimoto 2025 è possibile partecipare con tessera D motori giornaliera, B motori, ORO motori, con certificato medico Non agonistico. I partecipanti parteciperanno in tutta la sua completezza della manifestazione come da regolamento con relativa premiazione di giornata.

I punteggi acquisiti, come da regolamento per la classifica generale del campionato saranno **CONGELATI** fino all'emissione della licenza OPES Motori con relativo certificato medico agonistico (in base alla categoria di appartenenza).

Dopo l'emissione della licenza verranno assegnati i punti acquisiti nelle manifestazioni dove si è partecipato, ed il pilota verrà inserito nella classifica generale del campionato in base alla zona scelta e per la partecipazione del montepremi della finale nazionale.

È possibile partecipare come **WILD CARD senza licenza non agonistica o agonistica in massimo 1 manifestazione del calendario interregionale zona A o zona B, e alla finale.**

11. **Calendario.** Il Calendario delle gare viene pubblicato sui siti Internet della OPES Motori (www.opesmotori.it) o altri comunicati.

12. **Norma comportamentale.** L'Iscritto deve condividere principi di lealtà e rettitudine sociale e sportiva, attenersi alle disposizioni degli Organizzatori, con l'obbligo di astenersi da ogni forma di illecito e da qualsivoglia indebita esternazione pubblica lesiva alla dignità e al decoro della OPES, della OPES motori, degli Organizzatori e degli Impianti. **Inoltre l'Iscritto risponderà, con la Responsabilità Oggettiva, dei propri accompagnatori e per manomissioni alle moto.** Chi non rispetta in ogni parte il presente Regolamento Generale, il Regolamento Sportivo e il Regolamento Tecnico incorrerà nelle sanzioni disciplinari della OPES Settore Motori.

13. **Programma di Gara.** La gara è retta dal Programma stilato dall'Organizzatore. Il Programma viene stilato ed esposto a termine iscrizioni. La gara che si disputa con ogni condizione atmosferica. La gara inizia con l'apertura delle Iscrizioni e si conclude con le Premiazioni. Tutte le comunicazioni di Gara vengono esposte nella bacheca ufficiale della manifestazione.

14. **Impianti e percorsi.** Le gare si disputano su percorsi, provvisori o permanenti, omologati da un tecnico della OPES Motori.

15. **Direttore di Gara.** Responsabile della manifestazione, ha il compito di gestire le gare attivando la partenza e l'arrivo, gli allineamenti ed effettuare le segnalazioni ai piloti a mezzo di apposite bandiere. Il DDG è competente per tutte le decisioni disciplinari. Se impossibilitato al prosieguo delle sue mansioni durante la manifestazione, il DDG potrà essere sostituito dal RDL. La sua postazione sarà nella zona del traguardo.

16. **Giudice di Gara (RDL).** Ha il compito di sovrintendere la gara per conto della OPES motori collaborando con il direttore di gara. Il Responsabile della OPES motori non potrà essere tesserato nella stessa ASD del direttore di gara.

17. **Segretario di Gara.** Avrà cura di redigere tutta la documentazione riguardante la gara.

18. **Servizio cronometraggio.** Il cronometraggio sarà a cura di personale specializzato. Se mancante, il Direttore di Gara predispone le qualifiche a mezzo di batterie, per il cui schieramento si procederà per sorteggio.

19. **Servizio sanitario.** Per tutta la durata della gara dovrà essere presente almeno una ambulanza, attrezzata al primo soccorso, e un medico.
20. **Norma transitoria.** La Commissione Minimoto si riserva di concedere deroghe al presente Regolamento, per comprovati e validi motivi, mettendoli per iscritto. Modifiche e/o chiarimenti ai regolamenti e calendari, nel corso del Trofeo, possono intervenire per comprovati validi motivi di forza maggiore; in tal caso la OPES motori avrà cura di informare gli atleti iscritti e pubblicarle nel sito Internet e social media. Per quanto non espresso nel presente Regolamento Generale, nel Regolamento Sportivo e nel Regolamento Tecnico valgono le disposizioni generali della OPES Motori
21. **Quota di utilizzo servizi giorno pre gara(sabato)con servizio sanitario, bollino ingresso pista min € 35,00 max € 50.00, piazzola sosta 6x6 con corrente e utilizzo docce min € 15.00 max 25.00**

- SVOLGIMENTO GARE CAMPIONATO REGIONALE, INTERREGIONALE, NAZIONALE

1. **Iscrizioni.** L'iscrizione si regolarizza, compilando il Modulo di Iscrizione presso uno degli organizzatori, o su siti internet indicati dalla OPES motori, entro 10 GIORNI prima cui si partecipa. Ad ogni gara poi, l'iscritto verserà la Tassa di Iscrizione, pari a Euro 70,00(CONSIGLIATA) entro 10 giorni prima la data della gara. In caso di iscrizione successiva ai 10 giorni antecedenti la gara la quota di iscrizione è di €90,00 Non sono ammesse deroghe.
2. **Classi.** La Classe è il gruppo di appartenenza dell'Atleta, in base al **merito**, all'età, al peso, o al tipo di propulsore della moto che utilizza, le classi sono così costituite:
3. **MINIMOTO SCHOOL:** esibizione a premi con premi per tutti i partecipanti Boccola scarico 10mm carburatore 15mm o boccola allo scarico da 12mm e carburatore dell'orto 14/14 sha
4. **MINIMOTO SCHOOL EVO:** esibizione a premi con premi per tutti i partecipanti Boccola scarico 10mm carburatore 15mm o boccola allo scarico da 12mm e carburatore dell'orto 14/14 sha
5. **JUNIOR RACE 12:** da 8 anni boccola scarico 12mm carburatore 15 mm qualsiasi marca e modello
6. **JUNIOR EXPERT 15:** da 9 anni boccola scarico 15mm carburatore 15mm qualsiasi marca e modello
7. **S1 SPORT** da 10 anni max 41 cc carburatore diametro, marca e modello libero
8. **S2** da 11 anni max 51cc carburatore libero marca e modello
9. **S3** da 11 anni peso minimo in assetto da gara **63 kg** max 51cc carburatore libero marca e modello
10. **S4** da 11 anni peso minimo in assetto da gara **75 kg** max 51cc carburatore libero marca e modello
11. **OVER 35** da 35 anni max 51cc carburatore libero marca e modello
12. **RENTAL** moto uguali assegnate a sorteggio

13. VINTAGE minimoto antecedenti all'anno di costruzione 2000 (possibilità di gareggiare con abbigliamento originale degli anni di produzione della minimoto)

14. BEST RACE super finale (facoltativa) di giornata primi 5 classificati delle categorie **S1 SPORT/S2/S3/S4 OVER 35**

GRIGLIA PER LA PARTENZA PRIMI/SECONDI/TERZI dell'arrivo della propria categoria presi i migliori tempi in gara per la griglia (la partecipazione è facoltativa)

15. CATEGORIA PIT-BIKE STOCK: sono ammesse le sole Pit-Bike giudicate "di serie/economiche/non preparate" dall'organizzatore dell'evento e dal direttore di gara.

UNDER: pilota sotto agli 80kg (completamente vestito da gara)

OVER: pilota di 80kg o oltre (completamente vestito da gara)

CATEGORIA PIT-BIKE e MINIGP OPEN: sono ammesse tutte le MiniGP e tutte Pit-Bike di qualunque tipologia (2 o 4 tempi) e di qualunque cilindrata.

UNDER: pilota sotto agli 80kg (completamente vestito da gara)

OVER: pilota di 80kg o oltre (completamente vestito da gara)

L'organizzatore dell'evento ha sempre facoltà, qualora ci fosse necessità, di creare categorie dove è possibile partecipare con una singola tipologia di moto (tipologia, non marca: lo scopo sociale del campionato è quello di non escludere nessuno). L'organizzatore può ad esempio decidere di dedicare una categoria alle sole MiniGP oppure alle sole Pit-Bike 2 tempi, che a loro volta possono essere divise per peso in UNDER e OVER.

Qualora un pilota fosse troppo più veloce del secondo della sua categoria, è facoltà dell'organizzatore (o del direttore di gara) spostarlo in una categoria più adatta al suo livello; tale decisione non è mai sindacabile, viene presa sia per questioni di sicurezza in pista, sia per questioni di crescita sportiva.

Categoria rental junior e senior:

Minimoto, minimotard, pit bike, minigp

Ogni organizzatore può creare la categoria rental, bambini ed adulti in base alle disponibilità dei propri mezzi.

Categorie bambini da 6 anni minimoto ad aria con limitazioni

Categoria senior da 10 anni con potenze ridotte

Categoria open da 11 anni con potenze libere

Categoria Pit bike 10" 9 anni -12" 12 anni minigp 10" 110cc età minima 9 anni altre cilindrate da 12 anni

Light fino a 75 kg in assetto da gara (tuta, casco, guanti, stivali)

Over da 75kg in assetto da gara (tuta, casco, guanti, stivali)

Per i piloti over possono decidere di correre anche nella categoria Light.

I mezzi devono essere tutti uguali, (modello, motorizzazione)

Al termine di ogni prova i mezzi vanno lasciati nel parco chiuso area rental.

I mezzi vengono assegnati ad estrazione il giorno della manifestazione e si dovrà svolgere l'intera giornata

Non sono ammesse sostituzioni per piacimento ma solo per problemi tecnici riscontrati dal direttore di gara.

La quota di partecipazione compreso iscrizione gara e tesseramento OPES B Motori:

- Minimoto € 150.00 (consigliato)
- Minimotard, pit bike, minigp € 200.00 (consigliato)

Il noleggio di giornata comprende:

- 1 prova libera
- 2 qualifiche
- 2 manche
- premiazione per i primi 3 classificati
- Classifica di giornata e del campionato

- Per l'accesso alla finale obbligo di partecipare ad almeno 6 tappe come da intero calendario nazionale.

Note:

- a. Le classi **MINIMOTO SCHOOL/SCHOOL EVO** sono divise e distinte in base al **MERITO**, propulsore della moto, e all'esperienza (vedere Regolamento di dettaglio)
- b. DIVISIONE CATEGORIE PER MERITO. L'istituzione delle **CATEGORIE PER MERITO** permetterà che, durante le manifestazioni delle ASD affiliate ad OPES Motori, ci sia una competizione tra concorrenti con capacità e preparazione tra di essi simile e compatibile. Oltre alle ovvie maggiori opportunità di risultato tra piloti con caratteristiche di guida paragonabili, per lo spettacolo, e soprattutto la sicurezza in pista, potranno essere migliorate grazie alle categorie per merito.

I piloti che, dopo la pubblicazione dei tempi, si trovassero nella categoria inferiore, possono richiedere di accedere alla superiore, ma non il contrario, previa esplicita e motivata richiesta alla Giuria di Gara (DdG, CdG o suo delegato ed Organizzatore), la quale si esprimerà in merito; tale decisione è insindacabile.

i. Per quanto non espressamente riportato, chiarito o definito, le decisioni verranno prese e ratificate dalla Giuria di Gara; tali decisioni sono insindacabili. In particolare saranno monitorate, dall'Organizzazione e dalla Direzione gara, **eventuali importanti differenze tra i tempi in qualifica e tempi in gara, VERRA' EFFETTUATO LO SPOSTAMENTO NELLA CATEGORIA SUPERIORE D'UFFICIO.**

a) Alla pubblicazione del calendario definitivo sarà cura dell'organizzatore riportare il numero dei piloti previsti per ogni categorie.

b) Le categorie verranno istituite solo ed esclusivamente se ci sono almeno 6 piloti iscritti alla categoria, in caso contrario gli stessi piloti dovranno trovare un'altra collocazione in categoria congrua alle loro caratteristiche di merito, anagrafiche e/o di peso.

c) Le categorie S1 SPORT-S2-S3-S4-OVER 35 POSSONO ESSERE UNITE Se il numero di piloti lo richiede, INFERIORE A 6 ma sempre con classifica separata di giornata,

d) La categoria minimoto school e school evo nel caso ci fosse un numero importante questi verranno suddivisi ulteriormente in ulteriori classi 1,2,3 ecc... (es. B1, B2 ecc...) tenendo in ordine decrescente le numerazioni (A1 sono più veloci di A2, e così via...)

e) L'organizzazione, di concerto con la Commissione Sportiva di OPES Motori, si riserva di applicare deroghe in materia di età per validi motivi legati alle capacità del pilota e conseguenti aspetti di sicurezza, normalmente con il tetto di ± 12 mesi.

f) per l'assegnazione della categoria/classe, l'età di riferimento va considerata alla data della 1ª gara. Al compimento dell'anno il pilota può decidere se passare a categoria/classe superiore o continuare nella stessa. Il cambio di categoria/classe implica la perdita dei punti precedentemente acquisiti.

g) Tutte le età sono intese all'anno solare, solo gli 8 anni minimi devono essere compiuti.

h) Il peso del pilota sarà verificato in assetto da gara al termine della gara sarà ammessa una tolleranza di 1%

i) L'Organizzatore può prevedere una o più esibizioni, ed anche attività didattica con istruttori qualificati nel giorno della manifestazione della categoria non agonistica **MINIMOTO SCHOOL E SCHOOL EVO**

j) **Per piloti fratelli minorenni o genitore e figlio/i che partecipano alla medesima manifestazione riduzione della quota di iscrizione di € 20 a pilota**

k) **Per i piloti delle categorie S3-S4-OVER 35 e facoltà di poter correre anche in categorie più leggeri o con età minima inferiore ma non il contrario.**

l) **Per i piloti che di loro spontanea volontà passano nella categoria dei più leggeri o più giovani entro le prime 3 gare del trofeo interregionale verranno assegnati 20 punti premio d'ufficio.**

m) **Categoria Vintage** con minimoto antecedenti al 2000 non agonistica (esibizione), l'organizzatore può prevedere 1-2 turni di cronometrate, 1 finale, il pilota deve effettuare 10 giri con il tempo più simile alla sua qualifica, la media tra tutti i 10 giri, determina il vincitore.

16. Assegnazione Titoli. Il titolo di vincitore del trofeo si assegna all'atleta che ottiene il punteggio totale più alto nella somma delle gare organizzate indipendentemente a quante gare l'atleta partecipi. Se al termine del campionato due o più conduttori hanno lo stesso punteggio si dichiara meglio classificato chi ha riportato il maggior numero di vittorie poi si considereranno i secondi posti, poi i terzi eccetera.

17. Assegnazione premi degli sponsor: I premi degli sponsor vengono assegnata ai soli piloti partecipanti alla finale che hanno effettuato il numero minimo di gare del campionato interregionale zona A o Zona B come da **punto 20**.

18. Modalità con gara finale. Con la modalità della singola gara finale sarà assegnato il titolo a chi ottiene il maggior punteggio con la somma di tutte le manche che si svolgeranno nella finale.

19. Programma gara finale. Il programma di giornata prevede minimo 2 turni di qualifiche, gara 1, gara 2.

20. Accesso alla finale per l'assegnazione dei premi e del titolo italiano. Tutti coloro che hanno partecipato ad almeno **5 gare** del calendario interregionale **ZONA A** e ad almeno **6 ZONA B** hanno diritto a partecipare alla finale per aggiudicarsi il titolo italiano di categoria e il montepremi degli sponsor. Le wild card possono partecipare alla finale nazionale ma solo per la premiazione di giornata.

La partecipazione alla finale è aperta a tutti i possessori di tessera e licenza OPES in base alla categoria di appartenenza, chi non avrà disputato il numero di gare minime concorrerà solo per la classifica di giornata e la premiazione di giornata e non per il titolo e per il montepremi finale.

21. Classificazione e punteggi. Si considera classificato il pilota che transita sotto la bandiera a scacchi avendo compiuto almeno il 75% dei giri del vincitore. La moto può essere mossa solo dal proprio propulsore o dalla forza fisica dell'atleta, senza aiuti esterni.

22. Premiazione di giornata in caso di parità di punteggio. In caso di parità di punteggio di gara 1 + gara 2 per la premiazione di giornata viene considerato il miglior risultato ottenuto in gara 2.

23. ASSEGNAZIONE PUNTEGGI CON GARA BAGNATA. In caso di gara bagnata verranno assegnati il 50% in più di punteggi ai partecipanti.

24. ASSEGNAZIONE PUNTEGGI IN UN CIRCUITO CITTADINO. In caso di gara svolta in un circuito cittadino verranno assegnati il 50% in più di punteggi ai partecipanti. Nell'ipotesi di gara bagnata + circuito cittadino le percentuali si sommano.

25. Assegnazione punteggi nelle manifestazioni che si svolgono nella stessa data nello stesso luogo con accorpamento di più zone A-B come da calendario.

Per la classifica di giornata e la premiazione è valido l'ordine d'arrivo senza tener conto delle zone di appartenenza A-B.

Per la classifica generale e l'assegnazione dei punteggi per il campionato si effettua con classifica separata in base all'ordine d'arrivo e alla zona di appartenenza A-B come iscritto sul modulo d'iscrizione al campionato.

ES. 1° class cat junior race zona A 125 PUNTI

2° class cat junior race zona B 125 PUNTI

Partecipazione del pilota in qualsiasi manifestazione come da calendario in tutte le zone A-B ed assegnazione punteggi per la classifica generale del campionato.

Tutti i tesserati in regola con la documentazione per partecipare alle manifestazioni, possono gareggiare in qualsiasi zona A-B faranno classifica di giornata e la relativa premiazione secondo l'ordine d'arrivo, prenderanno i punti per la classifica generale del campionato interregionale in base alla zona dove si è partecipato, ma non si sommeranno i punti se si partecipano a manifestazioni della zona A e della zona B, le classifiche generali restano separate. Il numero minimo di gare da svolgere se si effettuano gare in zone diverse è 6.

Assegnazione punteggi per classifiche costruttori, campionati regionali, interregionali, Trofeo Italia.

Con il modulo d'iscrizione ci sarà l'obbligo di dichiarare marca moto e motore. Gli organizzatori dei campionati interregionali zona A e zona B e finale nazionale trofeo Italia, al termine di ogni gara o dei campionati stilerà la classifica generale per le prime 3 posizioni di ogni categoria. Ci sarà la possibilità per i costruttori partecipanti al campionato di effettuare classifiche separate per una premiazione, di giornata o di campionato interamente a carico del costruttore.

Assegnazione titolo interregionale zona A zona B

Con la somma totale dei punteggi acquisiti per ogni zona di partecipazione darà la classifica generale del campionato interregionale Zona A o Zona B. Gli organizzatori delle varie zone A-B al termine del campionato interregionale effettueranno le premiazioni per i vincitori dei titoli interregionali.

**REGOLAMENTO
TEST DAY END TIME ATTACK**

La manifestazione del test day e time attack rientra nel programma del calendario campionato interregionale minimoto-pit bike-minigp OPES 2025 ed ha validità come tappa dell'interregionale zona A o zona B

La manifestazione si svolge in un'unica giornata con un minimo di 6 turni di prove cronometrate da 8 minuti per ogni categoria come da regolamento OPES 2025

Il best lap per ogni categoria dà la classifica di giornata

Il punteggio sarà il 50% come da regolamento OPES.

La premiazione avverrà per i primi 3 di ogni categoria

Premio best lap per ogni categoria il migliore tempo ottenuto.

LA MANIFESTAZIONE SARA' ALL'INIZIO DELLA STAGIONE AGONISTICA E SARA' UNICA PER ENTRAMBE LE ZONE A-B 16 MARZO S MAURO MARE

Assegnazione punti Test Day:

01	TDay school-evo libere1	08:00
02	TDay school-evo libere2	08:00
03	TDay school-evo libere3	08:00
04	TDay school-evo libere4	08:00
05	TDay school-evo libere5	08:00

1. :	62,000
2. :	50,000
3. :	40,000
4. :	32,000
5. :	27,000
6. :	25,000
7. :	22,000
8. :	20,000
9. :	17,000
10. :	15,000
11. :	
12. :	
13. :	

06	TDay school-evo libere6	08:00
07	TDay school-evo qualifiche1	07:00
08	TDay school-evo qualifiche2	07:00
09	TDay school-evo migliorT	
10	TDay school-evo Classifica	

Assegnazione punti:

Posizione all'arrivo	1°	2°	3°	4°	5°	6°	7°	8°	9°	10°	11°	12°	13°	14°	15°	16°	17°	18°	19°	20°
Punti assegnati	125	100	80	65	55	50	45	40	35	31	30	29	28	27	26	25	24	23	22	21
Posizione all'arrivo	21°	22°	23°	24°	25°	26°	27°	28°	29°	30°	31°	32°	33°	34°	35°	36°	37°	38°	39°	40°
Punti Assegnati	20	19	18	17	16	15	14	13	12	11	10	9	8	7	6	5	4	3	2	1

26. Qualifiche 2 turni crono o super pole. Le qualifiche cronometrate si disputano in due turni di 7 minuti. Per la posizione in griglia vale il miglior tempo assoluto ottenuto da ciascun pilota. Nel caso una classe abbia un numero di iscritti superiori alla capienza della pista, i piloti saranno divisi in due gruppi (pari e dispari); la Pole sarà occupata dall'autore del miglior tempo dei due gruppi così via fino all'ultimo posto disponibile in griglia, gli esclusi disputeranno una gara per l'assegnazione dei restanti punti.

27. Qualifiche 1 turno crono con superpole. Le qualifiche cronometrate possono essere disputate a discrezione del direttore di gara anche con sistema superpole, 5 piloti alla volta distaccati 3/4 secondi l'uno dall'altro 1-2 giri di lancio ed 1 giro per la superpole.

28. In ogni manifestazione regionale, nazionale o selettive saranno disputati salvo casi eccezionali due turni di prove cronometrate da 7 minuti o super pole e doppia manche con somma dei punti per la premiazione finale di giornata e classifica finale per l'ammissione alle finali

29. Per lo schieramento in griglia di partenza di gara 2 si effettuerà in base all'ordine d'arrivo di gara 1. Hanno accesso alle finali, in percentuale in base agli iscritti delle selettive di ogni zona di ogni categoria della classifica generale, per arrivare alle finali con 24 piloti

per categoria, in caso nelle selettive, con la somma dei piloti della singola categoria nord, centro non si raggiungono 24 piloti verranno presi più piloti (riserve) in proporzione in base agli iscritti di ogni zona. Per le finali da svolgersi, saranno effettuate 2 qualifiche da 7 minuti, 3 manche con somma dei punteggi come sopra indicato, la 3° gara si disputerà domenica e sarà assegnato punteggio doppio.

30. Procedura di partenza. I piloti devono presentarsi presso il cancello di ingresso pista entro 10 minuti dall'inizio della corsa, per il montaggio dei transponders. Al segnale del Direttore di Gara essi si porteranno sulla propria posizione in griglia a motore spento, con la moto dietro l'apposita marcatura di posizione; ultimata la predisposizione in griglia, il Direttore di Gara ordina la chiusura dei cancelli (eventuali ritardatari non potranno più accedere alla pista) e impartirà le ultime indicazioni per la partenza. Al segnale di via libera si procede celermente con 1 giro di riscaldamento e ricognizione per tornare in griglia, correttamente, e coi motori accesi, dove il Direttore di Gara darà il via: questo è il momento dell'inizio della corsa. Il Via viene dato con lo spegnimento della luce rossa del semaforo (2/5 secondi dopo l'accensione) o con lo sventolio della bandiera Italiana (dall'alto verso il basso). Qualora una moto presenti avaria, la stessa e il pilota dovranno allontanarsi dalla zona di partenza.

31. Durante la partenza, il pilota deve mantenere una traiettoria lineare fino alla prima curva.

32. La corsa. Inizia con il segnale di via e termina con l'esposizione della bandiera a scacchi.

33. Corsa sospesa. In caso di sospensione delle qualifiche cronometrate per pioggia o altro, queste verranno riprese al più presto ripartendo dalla interruzione. Se viene interrotta una batteria di qualifica entro i primi 3 giri, la batteria va ripetuta partendo da capo; se la batteria si interrompe prima del compimento del 75% dei giri previsti, si riprenderà quando possibile per terminarla, altrimenti viene considerata valida la classifica al giro precedente l'interruzione. Se la corsa si sospende entro il compimento dei primi 3 giri, si riprenderà da capo, altrimenti si dovranno compiere i giri rimanenti con un nuovo schieramento in base alla classifica parziale; in questo caso, la classifica viene stilata con la somma dei 2 ordini di arrivo (giri e tempi). Se la classifica stilata in base al giro precedente l'interruzione. Se la corsa viene interrotta dopo il compimento del 35% dei giri e prima del 75%, e per forza maggiore non può essere ripresa, la gara si ritiene conclusa e verrà assegnato il punteggio dimezzato. Se la corsa viene interrotta prima del compimento del 35% dei giri, e per forza maggiore non può essere ripresa, la gara si ritiene rinviata o annullata.

34. Distanze. Le distanze massime da percorrere per la corsa sono riportate nel seguente elenco (oppure 7 minuti + 2 giri - escluso il giro di riscaldamento -):

- a. MINIMOTO SCHOOL 5-6Km.;
- b. JUNIOR RACE Km. 6/9; km
- c. JUNIOR EXPERT 8/11 km
- d. S1/S2/S3/S4/OVER 35 9/12 Km.
- e. BEST RACE 9/12 km
- f. RENTAL JUNIOR 5/6 KM;
- g. RENTAL ADULTI 11/13 KM

35. Categoria formativa minimoto school-school evo: esibizione a premi possibilità di effettuare una simulazione di gara con partenza con semaforo rosso spento ed arrivo fine prova con bandiera, possibilità di prove cronometrate per effettuare la griglia di partenza in base alla dimestichezza dei vari piloti per garantire maggior sicurezza, per i più pratici ed i principianti. (più veloci saranno nelle prime file)

36. Parco Chiuso. I corridori dovranno alla fine di ogni prova o gara, con la massima sollecitudine e senza interferenza alcuna, portare le moto al parco chiuso per le verifiche tecniche. Il rifiuto comporta la squalifica. Le moto possono poi essere ritirati presentando un documento

37. Premi. I premi-gara sono di natura rappresentativa (coppe, medaglie, targhe ecc.) a discrezione dell'Organizzatore; vengono premiati i primi 3 classificati di ogni classe, (premiatura minima obbligatoria) l'organizzatore può aumentare il numero degli atleti da premiare a propria discrezione ed assegnare ulteriori premi come gadget, ricambi, ecc.

38. Accompagnatori. I genitori e gli accompagnatori, durante lo svolgimento delle gare, devono tenere un comportamento corretto e non intervenire in pista per nessun motivo; nei casi di necessità sono presenti i Giudici e il Medico.

39. Sosta ai box. Il pilota che intende rientrare ai box deve segnalare la manovra a chi segue, alzando una mano, ed evitare brusche manovre.

40. Zona box. Nella zona box, opportunamente segnalata, possono accedere solo gli addetti ai lavori e 1 accompagnatore per ogni pilota in pista, munito di tessera OPES (o pass) e maggiorenne.

41. Pass meccanico. Per ottenere il pass, l'accompagnatore dovrà presentarsi, in sede di Iscrizioni (vedi art. 1), con la tessera OPES motori. Il pass è gratuito.

42. Sanzioni.

a. **Partenza anticipata:** 10" di penalità. Si ha partenza anticipata quando la moto si muove prima del segnale di via, o viene posizionata più avanti della posizione in griglia. Il DdG ha facoltà di ridurre la sanzione in caso di lievi infrazioni che non hanno consentito un guadagno da parte del pilota.

b. **Procedura irregolare ingresso al Parco Chiuso:** squalifica dalla gara. L'irregolarità recidiva comporta provvedimenti a cura degli organi preposti della OPES MOTORI

c. **Irregolarità tecnica:** squalifica dalla gara. L'irregolarità recidiva comporta provvedimenti a cura degli organi preposti della OPES MOTORI

d. **Comportamento antisportivo:** squalifica dalla gara L'irregolarità recidiva comporta provvedimenti a cura degli organi preposti della OPES MOTORI

e. **Comportamento indecoroso:** provvedimento disciplinare. Il pilota iscritto risponde, con la responsabilità oggettiva, anche per i propri accompagnatori.

f. **Invasione in pista dell'accompagnatore:** squalifica e provvedimento disciplinare del pilota (per responsabilità oggettiva). Per nessun motivo il meccanico che si trova nella zona box o altri accompagnatori possono invadere la pista.

g. **Inversione del senso di marcia:** squalifica e provvedimento disciplinare. Per nessun motivo è consentito percorrere la pista, o parte di essa, in senso contrario.

h. **Perdita o rottura del silenziatore:** bandiera di segnalazione con numero, obbligatorio rientrare ai box nel giro di segnalazione e riparare il mezzo.

- i. **Sanzione transitoria:** per quanto non contemplato, sarà il Direttore di Gara, in accordo con il Giudice di Gara, ad emettere la sanzione

REGOLAMENTO TECNICO MINIMOTO NAZIONALE

1. **Moto ammesse.** Il Giudice e il Direttore Di Gara hanno facoltà di non accettare moto che presentino in tutto o in parte lavorazioni che possano pregiudicare la sicurezza dei piloti.
2. **Moto con motore a scoppio a 2 tempi:** moto con motore a scoppio a 4 tempi; Attualmente, quasi tutti i piloti utilizzano moto a 2 tempi; qualora si presentassero almeno 5 piloti con moto a 4 tempi, si costituirà ulteriore nuova Classe. Le minimoto devono rispettare le seguenti caratteristiche:
- a. CARATTERISTICHE MINIMOTO:
- i. la ciclistica deve essere come fornita dal costruttore
 - ii. Lunghezza totale (ingombro) massimo mm. 1.130
 - iii. Altezza totale (ingombro) massimo mm. 690.
 - iv. Larghezza totale (ingombro) massimo mm. 600.
 - v. Interasse motociclo max. 730mm 5% di tolleranza
 - vi. Telaio rigido, unico ammortizzatore ammesso è quello dello sterzo
 - vii. Ruote: diametro massimo mm. 280 – i cerchi e mozzi devono essere modelli in normale commercio. Gomme di marca libera, purché di fabbricazione europea, sono vietate gomme da kart.
- È consentito un solo treno di gomme per la giornata di gara; saranno punzonate al termine delle prove cronometrate di qualifica. Sono vietati trattamenti chimici e/o fisici atti a modificare le caratteristiche della mescola dei pneumatici. Tali treni punzonati possono essere usati anche nelle altre manifestazioni successive, sia per le gare ma anche per le prove di qualifica.**
- Per la finale sarà consentito utilizzare massimo 1 treno di gomme**
In caso di gara dichiarata bagnata è consentito utilizzare massimo 2 treni di gomme
- viii. Freni: impianti frenanti indipendenti devono essere presenti su entrambe le ruote.
 - ix. I perni di fissaggio delle ruote sono ammessi solo in acciaio.
 - x. Le leve di comando freno devono avere le estremità con ingrossamenti ben arrotondati.
 - xi. Carenature, scocche. Tutti gli spigoli e i bordi vanno ben arrotondati.
 - xii. Interruttore di spegnimento sempre funzionante, fissato sul manubrio.
 - xiii. Protezioni anti-infortunio devono essere presenti per il disco freno anteriore e la catena.
 - xiv. **SONO VIETATE TELEMETRIE, TELECAMERE, SISTEMI DI COMUNICAZIONE RADIO. (unico sistema elettronico ammesso: piccolo contagiri ancorato a regola d'arte)**
- b. MOTORE
- i. Motore monocilindrico e mono marcia.

- ii. La cilindrata massima per le classi senior è cc.51, e per le classi junior è cc.41; nella misura della cilindrata, il π corrisponde a 3,1416.
- iii. Accensioni; sono vietate centraline elettroniche
- iv. Carburatori; sono vietati carburatori a depressione, a membrana o a farfalla.
- v. Induzione della miscela diretta nel carter, controllata da valvola lamellare.
- vi. Il carburante utilizzato deve essere benzina senza piombo di normale distribuzione.
- vii. La frizione di trasmissione deve funzionare a secco e trasmettere il moto con la propria forza centrifuga.
- viii. Trasmissione finale obbligatoria a mezzo di catena tra un pignone e una corona; sono vietati meccanismi atti alla variazione della trasmissione (cambio, variatore ecc.).
- ix. Silenziatore efficiente e sempre ben revisionato; limiti fonometrici: dBA 96 a 8.000 giri, con tolleranze: dopo le prove 2 dBA. Le misurazioni si effettuano con il fonometro posto a cm. 50 dall'uscita dello scarico, alla stessa altezza e con un angolo di 45°.
- x. Unico liquido consentito per il raffreddamento è l'acqua pura.
- xi. Per i motori contenenti oli lubrificanti, gli sfiati devono terminare in adeguato serbatoio di raccolta ben fissato alla moto; tali serbatoi devono essere vuotati prima di entrare in pista. Durante lo svolgimento delle manifestazioni è vietato utilizzare accessori elettronici (telemetria, sistemi di cronometraggio, auricolari eccetera); è ammesso il semplice contagiri e/o sonde misurazione calore.

c. **LIMITAZIONI.**

Classe JUNIOR, motore 2 tempi: peso minimo minimoto 22 kg

Motore raffreddato ad aria, con una flangia d'acciaio limitatrice allo scarico, posta tra il cilindro e la marmitta, avente foro circolare di massimo: mm 10,12,15, (in base alle classi) con tolleranza massima di +0,1 mm; le guarnizioni, ammesse in qualunque materiale, devono garantire la tenuta a eventuali sfiati.

SPESSORE MINIMO FLANGIA 3 MM, A SUPERFICIE PIANA CON MATERIALE FERROSO, NO ALLUMINIO

Carburatore con diffusore massimo \varnothing mm 15, misurato a 1,5mm dalla valvola per le categorie Junior(tolleranza del costruttore +0,1mm); diffusore massimo \varnothing mm 15, perfettamente cilindrico per le categorie primi passi C(tolleranza del costruttore +0,1mm); Posizione delle leve dei freni tale da consentire una buona presa alle mani
Il conduttore deve essere in grado, dalla posizione in sella, di poggiare a terra la pianta di entrambi i piedi.

3. **Numero di iscrizione.** Il numero di gara viene assegnato all'iscrizione della prima corsa e rimane uguale per tutta la durata del Trofeo; deve essere inequivocabilmente visibile e ben definito sul cupolino anteriore ed i 2 lati sella posteriore **ALTEZZA 150MM LARGHEZZA 30MM**

4. **Verifiche tecniche.** L'Organizzazione ha facoltà di effettuare verifiche tecniche in qualsiasi momento durante la manifestazione e al termine di qualifiche e gare. Il pilota, o chi per lui, è tenuto a smontare le parti della moto da verificare che saranno visionate dal Giudice Di Gara. Il rifiuto viene considerato irregolarità tecnica.

5. **Reclamo.** Entro 15 minuti dopo la conclusione della corsa, l'iscritto può presentare un reclamo (se tecnico accompagnato dalla tassa di Euro 50,00 per ogni parte da verificare) al Giudice Di Gara che eseguirà i controlli del caso; con l'esito positivo del reclamo la tassa si restituisce
6. **Abbigliamento protettivo.** In pista è sempre obbligatorio indossare: casco integrale omologato per la circolazione stradale, tuta anti strappo guanti scarpe, paraschiena.

Costruttori.

La Marca della minimoto e dei motori è libera.

Limitazioni particolari:

1. **Classe MINIMOTO SCHOOL:**

- a. Motore raffreddato ad aria max 41cc monomarcia
- b. è obbligatoria una flangia limitatrice nello scarico (vedere disegno) tra il cilindro e la marmitta, avente foro circolare di massimo mm. 10
- c. le guarnizioni, ammesse in qualunque materiale, devono garantire la tenuta a eventuali sfiati.
- d. Carburatore con diffusore circolare di massimo Ømm. 15 marca e modello libero;

IN ALTERNATIVA:

- e. è obbligatoria una flangia limitatrice nello scarico (vedere disegno) tra il cilindro e la marmitta, avente foro circolare di massimo mm.12
- f. le guarnizioni, ammesse in qualunque materiale, devono garantire la tenuta a eventuali sfiati.
- g. Carburatore con diffusore circolare di massimo Ø mm.14/14 SHA dell'orto;
- h. Trasmissione freni meccanica (a filo) o idraulico
- i. **Classe MINIMOTO SCHOOL EVO:**
- j. Motore raffreddato ad aria max 41cc monomarcia
- k. è obbligatoria una flangia limitatrice nello scarico (vedere disegno) tra il cilindro e la marmitta, avente foro circolare di massimo mm.12
- l. le guarnizioni, ammesse in qualunque materiale, devono garantire la tenuta a eventuali sfiati.
- m. Carburatore con diffusore circolare di massimo Ø mm.14/14 SHA dell'orto;

IN ALTERNATIVA:

- n. è obbligatoria una flangia limitatrice nello scarico (vedere disegno) tra il cilindro e la marmitta, avente foro circolare di massimo mm.10
- o. le guarnizioni, ammesse in qualunque materiale, devono garantire la tenuta a eventuali sfiati.
- p. Carburatore con diffusore circolare di massimo Ø mm.15/15 marca e modello libero;
- q. Trasmissione freni meccanica (a filo) o idraulico

\

2. **Classe junior race:**

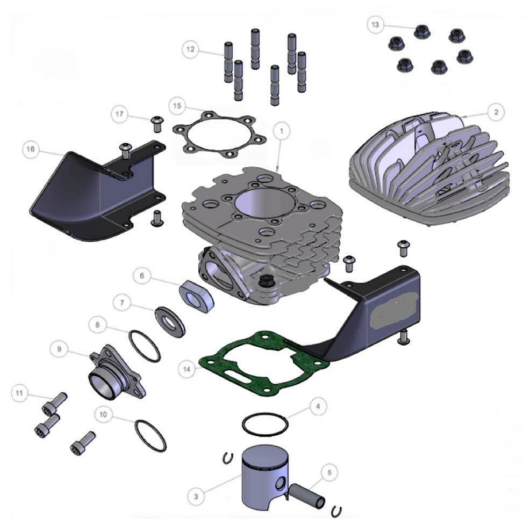
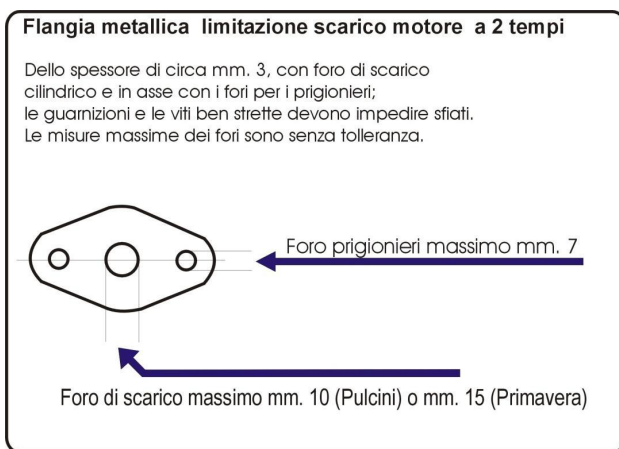
- a. Motore raffreddato ad aria max 41cc monomarcia
- b. Carburatore con diffusore circolare di massimo \varnothing mm. 15
- c. Trasmissione freni obbligatoria meccanica (a filo) o idraulico
- d. flangia limitatrice allo scarico 12mm

FLANGIA LIMITATRICE ALLO SCARICO

La flangia limitatrice allo scarico può essere di 2 modelli come nelle foto qui riportate:

fig. sx flangia spessore 3 mm posizionata tra il cilindro ed il collettore di scarico

fig. dx flangia spessore 3 mm posizionata all'interno dello scarico con chiusura ermetica in modo da garantire eventuali sfiati



3. **Classe Junior Expert:**

- a. Motore raffreddato ad aria max 41cc mono marcia
- b. Carburatore con diffusore circolare di massimo \varnothing mm. 15 marca e modello libero
- c. Trasmissione freni obbligatoria meccanica (a filo) o idraulico
- d. boccia scarico 15mm

4. **Classe S1 SPORT:**

- a. Motore max 41cc
- b. carburatore libero

5. **Classe S2-S3-S4-OVER 35:**

- a. Motore cilindrata max. 51cc
- b. Carburatore libero;
- c. Peso minimo pilota come da regolamento sportivo

COPERTURE ASSICURATIVE TESSERAMENTO

Tessera OPES Tipo B Motori € 30,00

MORTE € 80.000,00

INVALIDITA' PERMANENTE € 80.000,00

Franchigia assoluta 9%

RIMBORSO SPESE MEDICHE € 560,00

Scoperto 20% minimo di € 150,00

Le garanzie "Rimborso Spese Mediche" s'intendono operanti solo nel caso in cui l'Assicurato, a seguito dell'infortunio, riporti un grado di Invalidità permanente (accertato) pari o superiore al 1% (vedi Tabella Lesioni).

Tessere OPES Tipo ORO Motori € 50,00

MORTE € 80.000,00

INVALIDITA' PERMANENTE € 80.000,00

Franchigia assoluta 5%

RIMBORSO SPESE MEDICHE € 2.500,00

Scoperto 20% minimo di € 100,00

DIARIA DA RICOVERO € 30,00/g.

Franchigia 5 gg. - max. 30 gg.

DIARIA DA GESSO € 25,00/g.

Franchigia 5 gg - max. 30 gg.

Le garanzie "Rimborso Spese Mediche", "Diaria da Gesso" e "Diaria da Ricovero" s'intendono operanti solo nel caso in cui l'Assicurato, a seguito dell'infortunio, riporti un grado di Invalidità permanente (accertato) pari o superiore al 1% (vedi Tabella Lesioni).

L'organizzazione consiglia fortemente la copertura superiore

LICENZA 2025

PER I PARTECIPANTI AL CAMPIONATO E' OBBLIGATORIA LA LICENZA AL COSTO DI € 40.00

Per licenziarti vai sul sito www.opesmotori.it

IL GENITORE DEL MINORE DOVRA' ESSERE DOTATO DI TESSERAMENTO
ACCOMPAGNATORE B O SUPERIORE

LE CATEGORIE RENTAL SONO ESCLUSE DALL'OBBLIGO DELLA LICENZA

SCARICA E COMPILA IL MODULO PRIVACY DA CONSEGNARE ALLA PRIMA GARA

Link:

https://docs.google.com/document/d/1sg_33NfkZ8h9i5C20s0Qs1hB9VETv86RyrFWuuDpZdY/edit?tab=t.0#heading=h.gjdgxs